



БАЛТИЙСКИЙ
ФЕДЕРАЛЬНЫЙ УНИВЕРСИТЕТ
ИМЕНИ ИММАНУИЛА КАНТА

Г. М. Федоров

РОССИЯ НА БАЛТИКЕ — 2023

Научное электронное издание

Калининград
2024

БАЛТИЙСКИЙ ФЕДЕРАЛЬНЫЙ УНИВЕРСИТЕТ ИМ. И. КАНТА
ИНСТИТУТ ГЕОПОЛИТИЧЕСКИХ И РЕГИОНАЛЬНЫХ ИССЛЕДОВАНИЙ

Г. М. Федоров

РОССИЯ НА БАЛТИКЕ — 2023

Информационно-аналитический доклад

Научное электронное издание

Калининград
Издательство Балтийского федерального университета им. И. Канта
2024

© БФУ им. И. Канта, 2024
ISBN 978-5-9971-0841-0

Рецензенты

Н. В. Каледин, кандидат географических наук, доцент,
Санкт-Петербургский государственный университет;

И. Ю. Краснянский, кандидат экономических наук,
генеральный директор ООО «Филипп»

Федоров, Г. М.

Россия на Балтике — 2023 : информационно-аналитический доклад / Г. М. Федоров [Электронный ресурс] : научное электронное издание. — Калининград : Издательство БФУ им. И. Канта. 2024. — <https://publish.kantiana.ru/catalog/non-periodical/broshyury/978-5-9971-0841-0/>

Данный аналитический доклад продолжает серию публикаций Центра геополитических исследований Балтийского региона Института геополитических и региональных исследований БФУ им. И. Канта. Посвящен развитию экономических процессов в 2014—2023 гг. в условиях нарастания антироссийских рестрикций недружественных стран, с особым вниманием к периоду 2022—2023 гг., по которому еще отсутствуют глубокие исследования. На основе актуальных статистических материалов Росстата, Петростата и Калининградстата выполнен анализ уровня и динамики развития видов экономической деятельности и обрабатывающих производств Санкт-Петербурга, Ленинградской и Калининградской областей. Дана оценка устойчивости отраслей трех регионов к внешним воздействиям. Показаны особенности развития их перспективных специализаций, рассматриваемых в Стратегии пространственного развития РФ до 2025 г.

Аналитический доклад подготовлен при финансовой поддержке проекта РНФ № 22-27-00289 «Обоснование реструктуризации международных связей и мер обеспечения военно-политической безопасности российских регионов на Балтике в условиях углубления геополитических противоречий».

© Федоров Г. М., 2024

© БФУ им. И. Канта, 2024

ISBN 978-5-9971-0841-0

СОДЕРЖАНИЕ

Введение	4
Развитие экономики балтийских регионов РФ в 2016—2021 годах	6
Развитие экономики балтийских регионов РФ в 2022—2023 годах	14
Заключение	26
Приложения	28

ВВЕДЕНИЕ

Данный аналитический доклад продолжает рассмотрение темы, начатой экономико-географами БФУ им. И. Канта в 1995 г., когда была выпущена монография «Калининградские альтернативы»¹. Вскоре вышла книга «Российский эксклав на Балтике» с обзором ситуации в Балтийском регионе². А в 2008 г. — «Россия на Балтике: 1990—2007 годы»³. В 2013 г. — монография «Россия на Балтике: 1990—2012 годы»⁴. Проблемы развития трех балтийских регионов России рассмотрены нами в других монографиях⁵. Регулярно публикуются статьи и аналитические доклады участников научного проекта РНФ № 22-27-00289 «Обоснование реструктуризации международных связей и мер обеспечения военно-политической безопасности российских регионов на Балтике в условиях углубления геополитических противоречий»⁶, анализирующие ситуацию в Балтийском регионе⁷.

¹ Федоров Г. М., Зверев Ю. М. Калининградские альтернативы. Калининград : Изд-во Калинингр. ун-та, 1995. 158 с.

² Федоров Г. М., Зверев Ю. М., Корнеевец В. С. Российский эксклав на Балтике. Калининград : Изд-во Калинингр. ун-та, 1997. 312 с.

³ Федоров Г. М., Зверев Ю. М., Корнеевец В. С. Россия на Балтике: 1990—2007 годы. Калининград : Изд-во РГУ им. И. Канта, 2008. 224 с.

⁴ Федоров Г. М., Зверев Ю. М., Корнеевец В. С. Россия на Балтике: 1990—2012 годы. Калининград : Изд-во БФУ им. И. Канта, 2013. 252 с.

⁵ Разумовский В. М., Федоров Г. М., Чистяков К. В. Российская Балтика: миссия и морехозяйственный комплекс // Российская Балтика и Балтийский регион / ред. Разумовский В. М. СПб. : Изд-во СПбГЭУ, 2017. С. 227—236 ; *Западное порубежье России: моделирование развития и обеспечение экономической безопасности* / ред. Федоров Г. М. Калининград : Изд-во БФУ им. И. Канта, 2020. 319 с.

⁶ Федоров Г. М. (научный руководитель), Зверев Ю. М., Гуменюк Л. Г., Пекер И. Ю., Гресь Р. А.

⁷ Анохин А. А., Федоров Г. М. О формировании регионов — международных коридоров развития в западном порубежье России // Вестник Санкт-Петербургского университета. Науки о Земле. Т. 64, № 4, 2019. С. 545—558 ; *Вызовы и перспективы развития Калининградской области: геополитика и геоэкономика* : монография / под ред. Г. М. Федорова. Калининград : Изд-во БФУ им. И. Канта, 2021. 183 с. ; *Гуменюк Л. Г. Функционально-временная изменчивость границы (на примере границ Калининградской области)* // Региональные исследования. 2022. № 3 (77). С. 90—99 ; *Зверев Ю. М. Военно-политическая и военная безопасность Калининградской области: информационно-аналитический доклад*. Калининград : Изд-во БФУ им. И. Канта, 2023. 75 с. ; *Зверев Ю. М. Угрозы национальной безопасности России в Балтийском регионе и проблемы военно-политической безопасности Калининградской области* // Вестник Академии военных наук. 2022. № 3 (80).

К 2023 г. очень многое изменилось по сравнению даже с 2020—2021 гг., которыми заканчивался наш предыдущий анализ ситуации в одном из трех балтийских регионов России — Калининградской области¹, и тем более с 2018—2019 гг., которыми завершалась книга «Калининградские альтернативы: 25 лет спустя»². Экономические связи России с соседними странами Балтийского региона из-за вводимых ими антироссийских рестрикций продолжили разрушаться. Удельный вес Российской Федерации в суммарном экспорте восьми зарубежных стран Балтийского региона в 2022 г. снизился вдвое: до 1,1 % в 2022 г. по сравнению с 2,2 % в 2021 г. В импорте (в котором преобладают нефть и газ) сокращение меньше — с 3,2 до 2,5 %³. Те обрабатывающие производства, которые были ориентированы на импорт сырья и полуфабрикатов из стран, ставших недружественными (в особенности сборочные предприятия), столкнулись в своем развитии с трудностями географической реструктуризации внешнеторговых связей, что привело в ряде случаев к снижению объемов производства.

В данном аналитическом докладе дается актуальная оценка ситуации в российских регионах на Балтике на ноябрь 2023 г., для чего использованы последние доступные на сегодняшний момент статистические и фактические материалы.

С. 51—59 ; *Зверев Ю. М., Межевич Н. М.* Вызовы региональной безопасности: Балтийский вектор // *Международная жизнь*. 2021. № 1. С. 28—43 ; *Зверев Ю. М., Межевич Н. М.* Республика Беларусь и Калининградская область России как субрегиональный комплекс безопасности // *Балтийский регион*. 2022. Т. 14, № 3. С. 64—82 ; *Федоров Г. М.* Типологические различия приморских регионов Западного побережья России // *Вестник БФУ им. И. Канта*. Сер.: Естественные и медицинские науки. 2020. № 3. С. 5—16 ; *Федоров Г. М.* Экономика регионов России на Балтике: уровень и динамика развития, структура, внешнеторговые партнерства // *Балтийский регион*. 2022. Т. 14, № 4. С. 20—38 ; *Федоров Г. М., Волошенко К. Ю., Жданов В. П.* Стратегия развития и экономическая безопасность Калининградской области. Аналитический доклад. Калининград : Изд-во БФУ им. И. Канта, 2022. 80 с. ; *Федоров Г. М., Новикова А. А.* Реструктуризация внешних торговых связей Калининградской области (2014—2022). Аналитический доклад. Калининград : Изд-во БФУ им. И. Канта, 2022. 70 с.

¹ *Федоров Г. М., Волошенко К. Ю., Жданов В. П.* Стратегия развития и экономическая безопасность Калининградской области. Калининград : Изд-во БФУ им. И. Канта, 2022. 80 с.

² *Федоров Г. М., Зверев Ю. М.* Калининградские альтернативы: 25 лет спустя. Калининград : Изд-во БФУ им. И. Канта, 2020. 315 с.

³ Рассчитано на основе данных: *Quarterly International Trade Statistics (by partner country)* // OECD. Stat. URL: <https://stats.oecd.org/Index.aspx?DataSetCode=QITS#> (дата обращения: 20.11.2023) ; *Trade statistics by Country / Region* // WITS. URL: <https://wits.worldbank.org/countrystats.aspx?lang=en> (дата обращения: 20.11.2023).

РАЗВИТИЕ ЭКОНОМИКИ БАЛТИЙСКИХ РЕГИОНОВ РФ В 2016—2021 ГОДАХ

Начавшееся после продолжительного и глубокого кризиса 1990-х гг. в самом конце десятилетия динамичное развитие экономики России, в том числе ее балтийских регионов, прерывалось только в годы мирового кризиса: в 2009 г. и в России имело место сокращение промышленного производства¹. Затем вновь продолжился рост, прерванный в 2020 г. из-за пандемии COVID-19. Но в 2021 г. промышленное производство вновь увеличилось.

В целом за период 2016—2021 гг. промышленное производство в России возросло на 11,7%. В балтийских регионах РФ прирост был более значительным: в Ленинградской области — на 15,9%, в Калининградской — на 17,0%, в Санкт-Петербурге — на 24,5% (рис. 1).

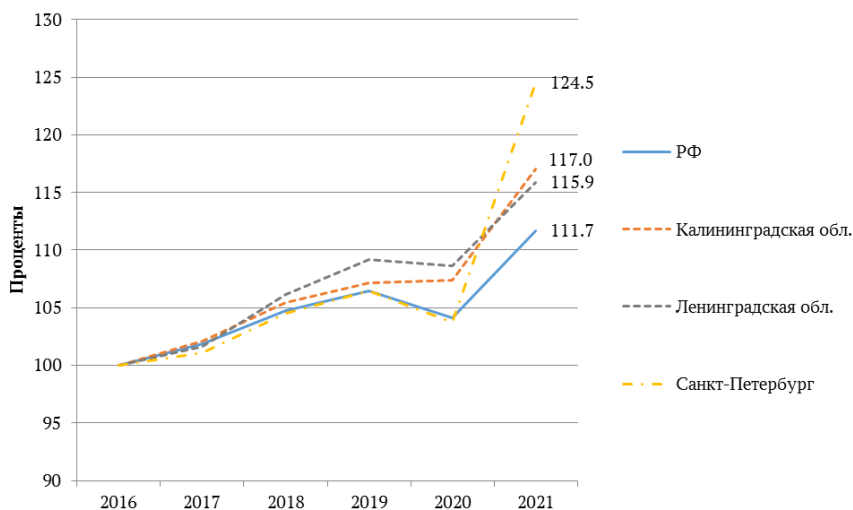


Рис. 1. Динамика ВРП, % к 2016 г.

Составлено на основе: *Индексы* физического объема валового регионального продукта (ОКВЭД 2). URK: <https://www.fedstat.ru/indicator/59449> (дата обращения: 21.11.2023).

¹ *Индекс* промышленного производства // ЕМИСС. URL: <https://www.fedstat.ru/indicator/43045> (дата обращения: 10.10.2023).

Обрабатывающие производства находятся под давлением рестрикций недружественных стран в большей мере, так как они во многом зависят от экспорта и импорта. Особенно это характерно для Калининградской области, где приходится реструктурировать географию источников сырья и полуфабрикатов для импортозамещающей промышленности области, сформировавшейся под действием закона об Особой экономической зоне с его таможенными льготами (1996), а также менять географию поставок продукции на экспорт (в том числе предприятиями, возникшими благодаря налоговым льготам закона об ОЭЗ 2006 г.). Это сказывается на динамике развития обрабатывающих производств балтийских регионов РФ (рис. 2).

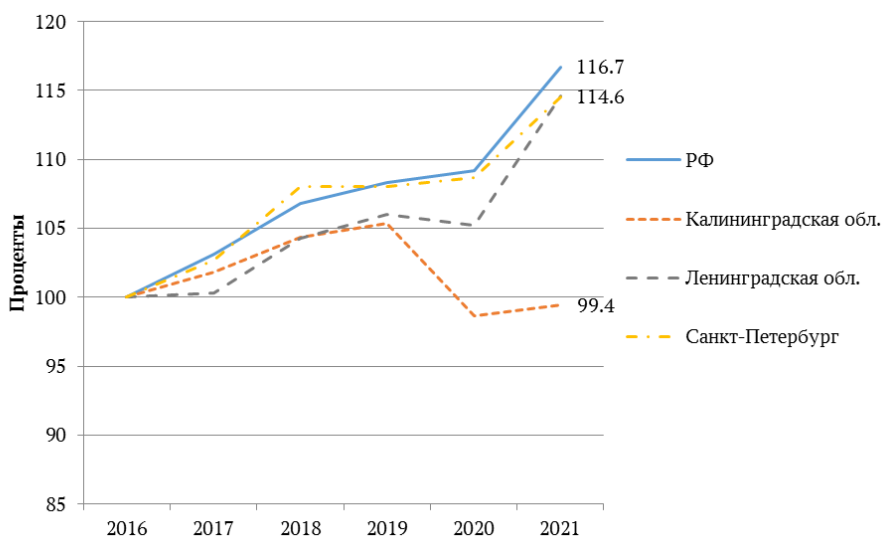


Рис. 2. Динамика производства, % к 2016 г.
Обрабатывающие производства

Составлено на основе: *Индексы физического объема валового регионального продукта (ОКВЭД 2)*. URK: <https://www.fedstat.ru/indicator/59449> (дата обращения: 21.11.2023).

В 2016—2021 гг. подавляющее большинство видов экономической деятельности во всех трех рассматриваемых регионах продемонстрировали рост создаваемой ими добавленной стоимости (табл. 1, прил. 1). Во всех трех регионах (в отличие от РФ в целом) отрицательную динамику показало только строительство, особенно в Калининградской области.

Из-за сокращения международных мероприятий в Санкт-Петербурге снизился показатель деятельности в области культуры, спорта, организации досуга и развлечений (но в Ленинградской и Калининградской областях в сфере культуры и спорта, наоборот, наблюдался интенсивный рост).

Теми же причинами обусловлен пониженный прирост производства услуг в деятельности гостиниц и предприятий общественного питания (при довольно высоких темпах роста показателей в Ленинградской и Калининградской областях).

Сократился объем созданной добавленной стоимости в аграрном секторе Санкт-Петербурга (при высоких темпах роста в Ленинградской и Калининградской областях, см. также приложение 2). Однако в аграрном секторе Калининградской области, при значительных успехах роста производства продукции благодаря становлению крупных агрохолдингов, средние по РФ показатели в расчете на душу населения в растениеводстве превышены только по производству плодов и ягод. А в животноводстве значительно отстает производство яиц; душевое производство молока хотя и соответствует среднероссийскому уровню, но почти в три раза ниже уровня 1990 г. К тому же производство продукции в значительной мере зависит от поставок из-за рубежа кормов, семенного материала и молодняка скота и птицы.

В Ленинградской области сокращение произошло в государственном управлении, а в Санкт-Петербурге и Ленинградской области — в предоставлении прочих видов услуг.

В Калининградской области сократились объемы добычи полезных ископаемых и (на 0,6 %) показатели обрабатывающих производств.

К числу наиболее динамично развивавшихся видов экономической деятельности во всех трех регионах относятся обеспечение электрической энергией, газом и паром, кондиционирование воздуха; транспортировка и хранение, тесно связанные с обеспечением внедрения инноваций деятельность в области информации и связи, профессиональная и научно-техническая деятельность.

Таблица 1

**Индексы физического объема валового регионального продукта (ВРП),
2021 г., % к 2016 г.**

Вид экономической деятельности	ВРП			
	РФ	КО	ЛО	СПб
Сельское, лесное хозяйство, охота, рыболовство и рыбоводство	112,7	133,1	136,3	58,4
Добыча полезных ископаемых	110,9	90,6	131,8	114,9
Обрабатывающие производства	116,7	99,4	114,6	114,6
Обеспечение электрической энергией, газом и паром; кондиционирование воздуха	99,5	128,6	125,8	117,6
Водоснабжение, водоотведение, организация сбора и утилизации отходов, деятельность по ликвидации загрязнений	115,3	104,9	123,5	114,3
Строительство	104,1	90,9	93,7	71,3
Торговля оптовая и розничная; ремонт автотранспортных средств и мотоциклов	112,6	111,3	120,9	169,2

Окончание табл. 1

Вид экономической деятельности	ВРП			
	РФ	КО	ЛО	СПб
Транспортировка и хранение	106,9	138,1	117,8	106,1
Деятельность гостиниц и предприятий общественного питания	108,9	125,3	129,3	106,9
Деятельность в области информации и связи	146,4	174,8	164,5	129,4
Деятельность финансовая и страховая	141,8	105,1	101,4	166,1
Деятельность по операциям с недвижимым имуществом	113,8	124,5	123,9	133,1
Деятельность профессиональная и научно-техническая	114,8	148,6	125,6	139,6
Деятельность административная и сопутствующие дополнительные услуги	120,6	181,6	191,4	111,5
Государственное управление и обеспечение военной безопасности, социальное обеспечение	102,4	106,0	91,3	104,1
Образование	102,9	103,9	114,0	112,4
Деятельность в области здравоохранения и социальных услуг	102,5	115,0	107,8	110,0
Деятельность в области культуры, спорта, организации досуга и развлечений	118,6	152,9	138,6	87,9
Предоставление прочих видов услуг	102,1	110,3	82,9	80,8
<i>Всего</i>	111,7	117,0	115,9	124,5

Составлено на основе: *Индексы физического объема валового регионального продукта (ОКВЭД 2)* (процент, значение показателя за год). URL: <https://www.fedstat.ru/indicator/59449> (дата обращения: 11.11.2023).

В 2021 г. рост ВРП во всех трех регионах продолжился, причем в Санкт-Петербурге и Калининградской области более высокими, чем в целом в РФ, темпами, а в Ленинградской — лишь немного более низкими (табл. 2). Лишь в отдельных видах экономической деятельности в том или ином регионе имело место сокращение физического объема производства: в аграрном секторе Калининградской области, в строительстве в Санкт-Петербурге и Калининградской области, в государственном управлении и профессиональной и научно-технической деятельности в Ленинградской области. Приведенные в таблице 2 индексы отражают ускоренное развитие туризма в Калининградской области и восстановление снизившихся ранее показателей в Санкт-Петербурге. В связи с прекращением или затруднением транзита через Литву значительно возросли транспортировка и хранение в Калининградской области. Повышенные по сравнению со средними по РФ темпы прироста наблюдались в таких отраслях социальной сферы, как образование, здравоохранение, культура и спорт.

Индексы физического объема валового регионального продукта, 2021 г.

Вид экономической деятельности	РФ	КО	ЛО	СПб
Сельское, лесное хозяйство, охота, рыболовство и рыбоводство	101,7	98,9	100,4	113,4
Добыча полезных ископаемых	107,1	101,5	101	128,3
Обрабатывающие производства	106,9	100,8	108,9	105,4
Обеспечение электрической энергией, газом и паром; кондиционирование воздуха	106,5	110,1	109	116
Водоснабжение, водоотведение, организация сбора и утилизации отходов, деятельность по ликвидации загрязнений	109,7	114,5	105,4	102,8
Строительство	105,7	97,9	104,9	99,4
Торговля оптовая и розничная; ремонт автотранспортных средств и мотоциклов	110,6	106	117,2	181,8
Транспортировка и хранение	110	126	104,8	107
Деятельность гостиниц и предприятий общественного питания	127,1	131,7	109,6	174,4
Деятельность в области информации и связи	116	107,4	106	104,9
Деятельность финансовая и страховая	117,3	105,5	100,5	116
Деятельность по операциям с недвижимым имуществом	105,4	107,8	102,3	117,1
Деятельность профессиональная и научно-техническая	107,8	113,3	97,9	109,9
Деятельность административная и сопутствующие дополнительные услуги	114,6	193,8	116,4	110,9
Государственное управление и обеспечение военной безопасности, социальное обеспечение	100	100,8	96,5	101,8
Образование	101,9	103,1	103,7	103,1
Деятельность в области здравоохранения и социальных услуг	102,8	110,8	102,1	102,8
Деятельность в области культуры, спорта, организации досуга и развлечений	120,8	119,6	138,0	124,7
Предоставление прочих видов услуг	108,5	102,9	132,7	125,8
<i>Всего</i>	107,3	109	106,7	120

Составлено на основе: *Индексы физического объема валового регионального продукта (ОКВЭД 2) // ЕМИСС. URL: <https://www.fedstat.ru/indicator/59449> (дата обращения: 21.11.2023).*

Структуру ВРП и ее изменения за 2016—2021 гг. отражают данные таблицы 3. В Санкт-Петербурге, где удельный вес производства товаров составляет всего 20 %, можно говорить о сформировавшейся постиндустриальной структуре экономики. В Калининградской области этот показатель составляет 35 %, что также означает постиндустриальную структуру. Но в

Ленинградской области 49 % приходится на производство товаров, в том числе 29 % — на обрабатывающую промышленность, видимо, можно констатировать, что структура экономики носит переходный характер от индустриальной к постиндустриальной. В Санкт-Петербурге обрабатывающие производства в структуре ВРП занимают только 14 %, в Калининградской области — ненамного больше, 18 %. При этом во всех трех регионах доля производства товаров за 2016—2021 гг. сократилась, в Калининградской области и Санкт-Петербурге — весьма существенно (во многом — за счет обрабатывающих производств, что вряд ли можно оценить положительно). Но в структуре ВРП Ленинградской и Калининградской областей возрос удельный вес аграрного сектора, что способствует решению задач повышения в балтийских регионах РФ уровня самообеспечения продовольствием.

Таблица 3

Структура ВРП в 2021 г. и ее изменения за 2016—2021 гг.

Вид экономической деятельности	Удельный вес в структуре ВРП, 2021 г., %				Изменение доли в структуре ВРП 2016—2021 гг., п. п.			
	РФ	КО	ЛО	СПб	РФ	КО	ЛО	СПб
Сельское, лесное хозяйство, охота, рыболовство и рыбоводство	4,66	6,58	5,19	0,09	0,03	0,78	0,75	-0,1
Добыча полезных ископаемых	10,13	2,21	0,64	0,26	-0,06	-0,65	0,07	-0,02
Обрабатывающие производства	16,5	17,81	28,95	13,68	0,7	-3,19	-0,51	-1,33
Обеспечение электрической энергией, газом и паром; кондиционирование воздуха	2,96	3,11	5,66	2,18	-0,36	0,27	0,41	-0,15
Водоснабжение, водоотведение, организация сбора и утилизации отходов, деятельность по ликвидации загрязнений	0,63	0,77	0,72	0,77	0,02	-0,09	0,04	-0,08
Строительство	5,79	5,01	8,0	2,6	-0,45	-1,45	-1,96	-1,99
<i>Итого</i>	40,67	35,49	49,16	19,58	-0,10	-4,34	-1,19	-3,65
Торговля оптовая и розничная; ремонт автотранспортных средств и мотоциклов	15,86	10,9	11,77	24,52	0,07	-0,58	0,43	6,3
Транспортировка и хранение	7,17	10,08	13,19	7,85	-0,34	1,53	0,14	-1,45
Деятельность гостиниц и предприятий общественного питания	0,96	0,90	0,74	0,88	-0,03	0,06	0,07	-0,16

Вид экономической деятельности	Удельный вес в структуре ВРП, 2021 г., %				Изменение доли в структуре ВРП 2016—2021 гг., п. п.			
	РФ	КО	ЛО	СПб	РФ	КО	ЛО	СПб
Деятельность в области информации и связи	3,72	2,61	0,79	4,92	0,88	0,86	0,23	0,13
Деятельность финансовая и страховая	0,63	0,31	0,18	0,64	0,14	-0,04	-0,03	0,16
Деятельность по операциям с недвижимым имуществом	10,98	17,33	10,68	17,44	0,18	1,02	0,62	0,95
Деятельность профессиональная и научно-техническая	4,47	3,35	2,1	7,48	0,09	0,71	0,15	0,75
Деятельность административная и сопутствующие дополнительные услуги	2,6	4,67	1,99	3,34	0,17	1,66	0,78	-0,43
Государственное управление и обеспечение военной безопасности, социальное обеспечение	5,62	6,4	3,61	4,5	-0,52	-0,68	-1	-0,93
Образование	2,61	2,55	1,90	2,98	-0,23	-0,33	-0,04	-0,35
Деятельность в области здравоохранения и социальных услуг	3,4	3,87	2,88	4,42	-0,31	-0,07	-0,24	-0,63
Деятельность в области культуры, спорта, организации досуга и развлечений	0,86	1,04	0,86	1,09	0,05	0,24	0,14	-0,47
Предоставление прочих видов услуг	0,47	0,49	0,14	0,38	-0,02	-0,03	-0,06	-0,21
<i>Всего</i>	100	100	100	100	—	—	—	—

Условные обозначения:

КО — Калининградская область, ЛО — Ленинградская область, СПб — Санкт-Петербург.

Составлено на основе: *Валовой* региональный продукт в основных ценах (ОКВЭД 2). URL: <https://www.fedstat.ru/indicator/61497> (дата обращения: 10.11.2023).

В Санкт-Петербурге удельный вес в структуре ВРП почти во всех видах экономической деятельности по производству услуг (кроме деятельности гостиниц и предприятий общественного питания, государственного управления и предоставления прочих услуг) выше, чем в среднем по РФ. Особенно велик этот удельный вес в торговле (25 %) и деятельности по операциям с

недвижимым имуществом (17 %). В Калининградской области также в этих видах деятельности показатели наиболее высоки, но только деятельность по операциям с недвижимым имуществом имеет столь же высокий удельный вес, а в торговле он составляет только 11 %. Это намного ниже, чем в среднем по РФ (16 %), и связано отчасти с тем, что значительная часть товаров закупалась в 2021 г. населением во время зарубежных поездок (особенно в Польшу), развитостью интернет-торговли и, возможно, повышенной долей в торговле «серой» экономики, не учтенной государственной статистикой. Заметим, что в Калининградской области за 2021 г. доля торговли в структуре ВРП сократилась, тогда как в двух других регионах возросла.

Отметим также, на взгляд автора, довольно парадоксальный факт: удельный вес деятельности гостиниц и предприятий общественного питания всех трех регионов, несмотря на декларированный приоритет развития туризма, ниже среднего по РФ. Более того, этот показатель в Санкт-Петербурге (как и в РФ) за 2021 г. снизился.

В соответствии с задачами инновационного развития России в структуре ВРП балтийских регионов РФ возрастает доля профессиональной и научно-технической деятельности. Но по ее масштабам выделяется только Санкт-Петербург, в двух других регионах удельный вес этого вида деятельности в ВРП ниже среднероссийского. Что касается Ленинградской области, то необходимо иметь в виду, что она образует единую территориальную социально-экономическую систему с Санкт-Петербургом, и специализация и функции двух компонент системы в каждом из регионов различаются, взаимодополняя друг друга. В небольшой по размерам эксклавной Калининградской области широкий круг научно-технических направлений развивать вряд ли целесообразно, и сейчас усиливаются только те, которые имеют благоприятные предпосылки развития в научных и научно-образовательных организациях области, а также в создаваемом инновационном научно-технологическом центре «Балтийская долина — Хьюмантек»¹.

Такие отрасли социальной сферы, как образование, здравоохранение, культура и спорт, имеют повышенный удельный вес в структуре ВРП Санкт-Петербурга, культура и спорт — в Ленинградской области, здравоохранение, культура и спорт — в Калининградской. Но в 2021 г. удельный вес образования и здравоохранения понизился в ВРП всех трех регионов, культуры и спорта — в Санкт-Петербурге.

¹ *Инновационный научно-технологический центр «Балтийская долина — Хьюмантек»*. URL: <https://balt-dolina.ru/> (дата обращения: 10.10.2023).

РАЗВИТИЕ ЭКОНОМИКИ БАЛТИЙСКИХ РЕГИОНОВ РФ В 2022—2023 ГОДАХ

2022—2023 г. характеризуются резким усилением антироссийских рестрикций со стороны недружественных стран против России. По состоянию на 23.11.2023 г. Еврокомиссией введено уже 11 пакетов незаконных антироссийских санкций¹. Они крайне негативно сказываются на экономических, политических и социальных связях России с недружественными странами, исполняющими эти рестрикции. По сообщениям прессы, Еврокомиссией готовится новый, 12-й пакет².

В сложившихся условиях большинство видов экономической деятельности и обрабатывающих производств проявили устойчивость к негативным внешним воздействиям. Рассмотрим ситуацию в 2022 г. на материалах, во-первых, структуры и динамики численности занятых и, во-вторых, удельного веса и динамики объема отгруженных промышленностью товаров собственного производства, выполненных работ и услуг собственными силами.

Отраслевая структура экономики в 2022 г. продолжала меняться в соответствии с динамикой геополитических и геоэкономических условий. Изменения в производстве товаров отражает таблица 4. Можно заметить, что в некоторых случаях (в обрабатывающих производствах с небольшим количеством занятых) изменения были очень значительными. Особенно сильно возросло количество занятых:

- в обработке древесины и производстве лекарственных средств, производстве электрооборудования в Калининградской области;

- в производстве пищевых продуктов и напитков, одежды и обуви, химических продуктов, прочих готовых изделий, в монтаже машин и оборудования в Ленинградской области;

- в производстве напитков, нефтепродуктов — в Санкт-Петербурге.

Весьма заметное сокращение коснулось численности занятых:

- в производстве прочей неметаллической минеральной продукции, резиновых и пластмассовых изделий — в Калининградской области;

- в производстве лекарственных средств — в Ленинградской области;

¹ *Official Journal of the European Union*, L 159I, 23 June 2023 // EUR-LEX. URL: <https://eur-lex.europa.eu/legal-content/EN/TXT/?uri=OJ:L:2023:159I:TOC> (дата обращения: 22.11.2023).

² *Bloomberg* сообщило подробности 12-го пакета антироссийских санкций ЕС // Известия. URL: <https://iz.ru/1605584/2023-11-15/bloomberg-soobshchilo-podrobnosti-12-go-paketa-antirossiiskikh-sanktcii-es> (дата обращения: 22.11.2023).

— в рыболовстве и рыбоводстве, производстве текстильных изделий, деревообработке и производстве бумаги, полиграфической деятельности, металлургическом производстве и производстве электрооборудования — в Санкт-Петербурге.

В Санкт-Петербурге число занятых в обрабатывающей промышленности сократилось на 1 %, тогда как в Ленинградской области — возросло на 10 %, в Калининградской — на 4 %. На 1,4 % уменьшилось в Санкт-Петербурге и количество занятых в строительстве, но в двух других регионах — возросла. В Калининградской области на 3 %, в Ленинградской — на 12 %.

В аграрном секторе трех регионов численность занятых в противоположность предыдущему длительному периоду сокращения, возросла. Увеличилась она и в добывающей промышленности, в обеспечении электрической энергией, газом и паром; кондиционировании воздуха, в водоснабжении, водоотведении, организации сбора и утилизации отходов, деятельности по ликвидации загрязнений.

Таблица 4

Отраслевая структура и динамика численности занятых.

Производство товаров

Вид экономической деятельности, производство	Удельный вес в общей численности занятых в экономике, 2022 г., %				Изменение численности занятых за 2022 г., п. п.			
	РФ	КО	ЛО	СПб	РФ	КО	ЛО	СПб
Сельское, лесное хозяйство, охота, рыболовство и рыбоводство	6,27	4,36	7,31	0,63	-0,6	2,5	2,5	1,8
Растениеводство и животноводство, охота и предоставление соответствующих услуг	5,52	3,5	5,52	0,49	-0,4	2,4	3,5	3,6
Лесоводство и лесозаготовки	0,57	0,34	1,62	0,07	-1,5	4,3	-0,8	-2,2
Рыболовство и рыбоводство	0,18	0,53	0,16	0,07	-2,3	1,6	3,8	-6,4
Добыча полезных ископаемых	1,68	0,67	0,68	0,14	3,1	5,7	2,2	5,2
Обрабатывающие производства	14,0	15,0	18,0	14,4	0,3	4,3	10,1	-1,0
Производство пищевых продуктов	2,56	4,2	2,89	1,64	2,1	1,8	33,1	-4,2
Производство напитков	0,25	0,19	0,17	0,25	10,2	17,7	45,9	18,3
Производство табачных изделий	0,01	0,1	0,17	0,06	3,6	-2,2	8,7	2,5

Вид экономической деятельности, производство	Удельный вес в общей численности занятых в экономике, 2022 г., %				Изменение численности занятых за 2022 г., п. п.			
	РФ	КО	ЛО	СПб	РФ	КО	ЛО	СПб
Производство текстильных изделий	0,21	0,31	0,27	0,17	-6,7	0,8	2,0	-22,9
Производство одежды	0,57	0,39	0,43	0,38	0,7	-3,7	22,3	-9,7
Производство кожи и изделий из кожи	0,11	0,09	0,09	0,15	3,6	25,3	19,0	2,5
Обработка древесины и производство изделий из дерева и пробки, кроме мебели	0,86	0,87	1,34	0,75	1,0	40,7	-2,1	-6,6
Производство бумаги и бумажных изделий	0,22	0,33	1,1	0,18	-5,4	5,7	-2,5	-21,5
Деятельность полиграфическая и копирование носителей информации	0,21	0,19	0,21	0,22	-7,7	11,9	14,5	-11,9
Производство кокса и нефтепродуктов	0,23	0,04	1,04	0,12	5,0		11,4	27,7
Производство химических веществ и продуктов	0,62	0,27	0,99	0,47	2,6	12,1	25,4	6,5
Производство лекарственных средств	0,15	0,13	0,12	0,38	-2,5	40,0	-7,3	2,1
Производство резиновых и пластмассовых изделий	0,51	0,36	0,85	0,54	0,6	-4,2	13,5	-0,1
Производство прочей неметаллической минеральной продукции	0,76	0,67	1,43	0,53	0,1	-7,6	-0,3	1,3
Производство металлургическое	0,81	0,15	0,44	0,23	0,1	8,6	-0,2	-24,2
Производство готовых металлических изделий, кроме машин и оборудования	1,27	0,95	1,35	1,53	-0,6	8,8	4,4	-6,1
Производство компьютеров, электронных и оптических изделий	0,64	0,52	0,34	1,49	2,4	-0,5	3,2	2,5
Производство электрического оборудования	0,41	0,21	0,47	0,54	-6,8	19,9	-3,2	-11,4

Окончание табл. 4

Вид экономической деятельности, производство	Удельный вес в общей численности занятых в экономике, 2022 г., %				Изменение численности занятых за 2022 г., п. п.			
	РФ	КО	ЛО	СПб	РФ	КО	ЛО	СПб
Производство машин и оборудования, не включенных в другие группировки	0,7	0,48	0,67	1,31	- 5,0	1,2	16,4	2,1
Производство автотранспортных средств, прицепов и полуприцепов	0,56	0,66	0,36	0,46	- 1,8	- 1,0	2,8	1,8
Производство прочих транспортных средств и оборудования	0,89	1,06	1,61	1,3	- 1,5	0,3	- 3,8	5,6
Производство мебели	0,54	1,15	0,68	0,56	3,6	6,0	16,7	9,3
Производство прочих готовых изделий	0,19	0,44	0,15	0,33	12,4	4,6	44,1	13,0
Ремонт и монтаж машин и оборудования	0,76	0,95	0,82	0,79	1,4	- 3,1	26,2	6,6
Обеспечение электрической энергией, газом и паром; кондиционирование воздуха	2,19	1,81	2,82	1,15	- 1,4	2,5	3,7	0,6
Водоснабжение; водоотведение, организация сбора и утилизации отходов, ликвидация загрязнений	0,99	1,05	1,23	0,79	- 0,4	1,6	5,4	0,2
Строительство	9,2	10,1	11,7	9,94	0,9	2,9	12,2	- 1,4

Условные обозначения:

Жирным шрифтом отмечены: удельный вес занятых, превышающий средний по РФ; положительное изменение численности занятых за 2022 г.

КО — Калининградская область, ЛО — Ленинградская область, СПб — Санкт-Петербург.

Составлено на основе: *Среднегодовая численность занятых в экономике с 2017 г.* URL: <https://fedstat.ru/indicator/58994> (дата обращения: 05.11.2023).

В производстве услуг численность занятых увеличилась в каждом из трех регионов почти во всех отраслях (табл. 5). Во всех трех регионах рост произошел в следующих рыночных отраслях: в торговле, на транспорте, в деятельности гостиниц и предприятий общественного питания, в области информации и связи. В нерыночных отраслях численность занятых возрос-

ла в профессиональной и научно-технической деятельности (в том числе в научных исследованиях и разработках), в административной деятельности, в здравоохранении; культуре и спорте, организации досуга и развлечений, в предоставлении прочих видов услуг.

Из рыночных услуг сокращение коснулось воздушного транспорта в Калининградской области, водного — в Санкт-Петербурге и Ленинградской области; финансовой и страховой деятельности и деятельности по операциям с недвижимым имуществом в Санкт-Петербурге. Из отраслей специальной сферы следует отметить снижение на 2—3 % числа занятых в Санкт-Петербурге и Калининградской области.

По всей совокупности видов экономической деятельности численность занятых возросла в Санкт-Петербурге на 0,6 %, Ленинградской области — на 8,8 %, в Калининградской области — на 3,5 %.

Таблица 5

**Отраслевая структура и динамика численности занятых.
Производство услуг**

Вид экономической деятельности, производство	Удельный вес в общей численности занятых в экономике, 2022 г., %				Изменение численности занятых за 2022 г., п. п.			
	РФ	КО	ЛО	СПб	РФ	КО	ЛО	СПб
Торговля оптовая и розничная; ремонт автотранспортных средств и мотоциклов	18,6	19,1	18,9	19,0	0,1	4,3	11,4	0,2
Транспортировка и хранение	8,08	9,78	8,66	9,36	2,0	4,1	8,4	1,5
Деятельность сухопутного и трубопроводного транспорта	4,89	5,51	4,54	5,29	1,8	5,7	8,2	0,2
Деятельность водного транспорта	0,11	0,20	0,05	0,2	-2,0	14,0	-2,3	-1,0
Деятельность воздушного и космического транспорта	0,13	0,08	0	0,21	-1,9	-4,0	6,9	3,1
Складское хозяйство и вспомогательная транспортная деятельность	2,3	3,36	3,46	3,09	3,5	2,1	9,2	3,4
Деятельность почтовой связи и курьерская деятельность	0,64	0,64	0,61	0,58	0,6	-0,2	6,9	4,4
Деятельность гостиниц и предприятий общественного питания	2,61	3,26	2,82	3,33	2,2	7,5	12,9	0,4
Деятельность в области информации и связи	2,27	2,07	1,11	3,95	4,0	8,1	9,9	6,7
Деятельность финансовая и страховая	1,83	1,36	0,65	2,05	0,3	3,4	8,4	-0,5

Окончание табл. 5

Вид экономической деятельности, производство	Удельный вес в общей численности занятых в экономике, 2022 г., %				Изменение численности занятых за 2022 г., п. п.			
	РФ	КО	ЛО	СПб	РФ	КО	ЛО	СПб
Деятельность по операциям с недвижимым имуществом	2,61	2,99	3,03	3,62	-2,3	2,6	9,8	-6,9
Деятельность профессиональная, научная и техническая	3,93	3,44	2,54	6,89	2,5	4,4	12,6	6,6
Деятельность административная и сопутствующие дополнительные услуги	2,92	3,14	2,64	4,11	2,8	3,5	18,3	5,1
Государственное управление и обеспечение военной безопасности; социальное обеспечение	5,05	6,54	3,50	2,88	-1,2	-1,6	0,3	2,6
Образование	7,40	5,59	5,81	7,16	-0,9	-2,3	1,4	-2,8
Деятельность в области здравоохранения и социальных услуг	6,24	6,20	5,00	5,61	-0,1	1,7	8,0	0,2
Деятельность в области культуры, спорта, организации досуга и развлечений	1,63	1,59	1,43	2,12	1,5	8,5	9,9	4,7
Предоставление прочих видов услуг	2,36	2,23	2,16	2,75	6,0	18,5	8,6	3,0
<i>Всего</i>	100	100	100	100	0,6	3,5	8,8	0,6

Условные обозначения:

Жирным шрифтом отмечены: удельный вес занятых, превышающий средний по РФ; положительное изменение численности занятых за 2022 г.

КО — Калининградская область, ЛО — Ленинградская область, СПб — Санкт-Петербург.

Составлено на основе: *Среднегодовая* численность занятых в экономике с 2017 г. URL: <https://fedstat.ru/indicator/58994> (дата обращения: 05.11.2023).

По удельному весу (невысокому — 3,4 %) добычи полезных ископаемых в отраслевой структуре промышленного производства выделяется Калининградская область (добыча нефти, янтаря). В удельном весе обеспечения электрической энергией, газом и паром; кондиционирования воздуха (10,7 %) выделяется Ленинградская область (благодаря, в первую очередь, размещенной здесь Ленинградской АЭС). Второе место Калининградской области обусловлено ее полным самообеспечением производимой здесь электроэнергии. С наличием, помимо относительно крупной Калининградской ТЭЦ-2, резервных мощностей четырех небольших тепловых электростанций, построенных для обеспечения энергетической безопасности

региона. Более высокая доля водоснабжения, водоотведения, организации сбора и утилизации отходов, деятельности по ликвидации загрязнений в Санкт-Петербурге связана с масштабами города.

В Санкт-Петербурге выше, чем в двух других регионах вместе взятых, количество обрабатывающих производств с более высоким их удельным весом в структуре объемов производства. В 2022 г. на нефтеперерабатывающие предприятия (ООО Газпромпереработка, ООО Газпромнефть-БМ, ООО Контур СПб и др.) пришлось 40 % производства. В Ленинградской области концентрация производства в разрезе отдельных отраслей меньше. Максимальная величина приходится на производство химических веществ и продуктов, рассредоточенное по области. Крупнейшие предприятия — ООО ПГ «Фосфорит», АО «Еврохим-СЗ», ООО «Полипласт-Северо-Запад» (Кингисеппский район), АО «Пикалевская сода» (Бокситогорский район, ООО «Йотун Пэйнтс» (Тосненский район). Более 7 % приходится на производство табачных изделий (АО Филипп Моррис Ижора», ООО «Крес Нева» Ломоносовский район). В Калининградской области основная часть производства обеспечивается двумя отраслями — пищевой (44 %) и автосборочной (18 % в 2022 г., после существенного спада производства из-за свертывания поставок комплектующих из Германии, Южной Кореи, Словакии и США). В пищевой промышленности крупнейший производитель — Группа компаний «Содружество СОЯ» (г. Светлый), производящее растительная масла, соевый и рапсовый шрот — высококачественные корма для животных (основной поставщик сои — Бразилия). Развиты мясная, рыбная и другие отрасли. Автосборочное производство представляет холдинг «Автотор» (Калининград).

Таблица 6

Удельный вес в объеме отгруженных промышленностью товаров собственного производства, выполненных работ и услуг собственными силами, 2022 г., %

Вид экономической деятельности, производство	Удельный вес, %		
	КО	ЛО	СПб
Добыча полезных ископаемых	3,40	1,22	1,07
Обрабатывающие производства	86,51	86,53	91,21
Производство пищевых продуктов	44,40	12,67	5,80
Производство напитков	1,09	0,34	2,10
Производство табачных изделий	0,36	7,37	2,34
Производство текстильных изделий	0,36	0,32	0,42
Производство одежды	...	0,06	0,58
Производство кожи и изделий из кожи	...	0,02	0,14
Обработка древесины и производство изделий из дерева и пробки, кроме мебели	0,31	1,47	0,52
Производство бумаги и бумажных изделий	1,36	6,59	0,91

Окончание табл. 6

Вид экономической деятельности, производство	Удельный вес, %		
	КО	ЛО	СПб
Деятельность полиграфическая и копирование носителей информации	0,14	1,61	0,70
Производство кокса и нефтепродуктов	...	21,41	39,95
Производство химических веществ и продуктов	4,30	13,53	2,75
Производство лекарственных средств	...	0,88	2,00
Производство резиновых и пластмассовых изделий	1,41	3,48	2,46
Производство прочей неметаллической минеральной продукции	2,01	4,32	2,15
Производство металлургическое	0,51	1,34	2,03
Производство готовых металлических изделий, кроме машин и оборудования	1,92	2,84	4,16
Производство компьютеров, электронных и оптических изделий	2,33	0,58	4,68
Производство электрического оборудования	0,27	1,74	2,39
Производство машин и оборудования, не включенных в другие группировки	0,53	0,98	4,45
Производство автотранспортных средств, прицепов и полуприцепов	17,57	0,51	3,16
Производство прочих транспортных средств и оборудования	...	2,96	3,96
Производство мебели	1,51	0,56	0,54
Производство прочих готовых изделий	0,20	0,11	1,00
Ремонт и монтаж машин и оборудования	1,22	0,87	2,03
Обеспечение электрической энергией, газом и паром; кондиционирование воздуха	8,67	10,72	5,64
Водоснабжение; водоотведение, организация сбора и утилизации отходов, ликвидация загрязнений	1,41	1,53	2,08
<i>Всего</i>	100,00	100,00	100,00

Условные обозначения:

КО — Калининградская область, ЛО — Ленинградская область, СПб — Санкт-Петербург.

Жирным шрифтом выделены наиболее высокие показатели среди трех регионов.

Составлено на основе: *Калининградская область* в цифрах. 2023. Калининград: Калининградстат, 2023. 138 с. ; *Ленинградская область*. 2022. СПб. : Петростат, 2023. 93 с. ; *Санкт-Петербург*. 2022. СПб. : Петростат, 2023. 87 с.

Анализ данных таблицы 7 (конкретные показатели см. в приложении 3), характеризующей в разрезе РФ и трех балтийских регионов, динамику производства в обрабатывающей промышленности за 2014—2021 гг., 2022 г. и январь — сентябрь 2023 г. к январю — сентябрю 2022 г., показывает, что нет отраслей, в которых за все три рассматриваемых периода в каждом из трех

регионов имел бы место рост производства. Наиболее устойчивы к внешним воздействиям следующие отрасли, где рост производства имел место в большинстве случаев:

— пищевая промышленность (хотя в рыбной и молочной отраслях показатели менее благоприятны, см. также Приложение 5);

— производство одежды;

— обуви;

— лекарственных средств;

— полиграфической деятельности;

— производстве компьютеров, электронных и оптических изделий.

Достаточно много примеров, когда в каждом регионе хотя бы за один период производство в какой-либо отрасли сокращалось. Особенно часто сокращение имело место в производстве:

— напитков;

— табачных изделий;

— нефтепродуктов;

— в металлургическом производстве;

— производство готовых металлоизделий;

— автотранспортных средств (в особенности);

— прочих транспортных средств;

— в ремонте и монтаже машин и оборудования.

В завершение аналитического доклада мы попытались оценить в балтийских регионах РФ ситуацию в видах экономической деятельности и производствах, приведенных в Стратегии пространственного развития Российской Федерации до 2025 г. в перечне перспективных специализаций регионов. (На взгляд автора, списки слишком обширны, особенно в Калининградской и Ленинградской областях). А также в прочих отраслях, не вошедших в указанный перечень, с другой. Характеристика видов экономической деятельности обрабатывающих производств Санкт-Петербурга, Ленинградской и Калининградской областей по семи показателям представлена в Приложении 4. Учтены показатели, характеризующие структуру и уровень развития экономики регионов:

А — Удельный вес производства в обрабатывающей промышленности, 2021 г., %

Б — Объем отгруженных товаров собственного производства, выполненных работ и услуг собственными силами, млн руб. на 1 занятого, 2021 г.

В — Удельный вес в общей численности занятых в экономике, %

Показатели динамики производства:

Г — Численность занятых в 2022 г., в процентах к 2017 г.

Д — Индекс производства, 2021 г. в процентах к 2014 г.

Е — Индекс производства, 2022 г., в процентах к 2021 г.

Ж — Индекс производства, январь — сентябрь 2023 г. к январю — сентябрю 2022 г.

Индексы производства

	РФ			Санкт-Петербург			Ленинградская область			Калининградская область		
	A	Б	В	A	Б	В	A	Б	В	A	Б	В
	Обработывающие производства	124,7	100,3	107,1	120,4	108	112,4	126,7		109,5		
Производство пищевых продуктов	130,2	101,1	106,5	100,5	132,8		145,8	100,2	108,6	105,5	105,4	101,9
Производство напитков	118,8	106,7	100,9	121,4			123,7	245,3	102,8			145,9
Производство табачных изделий				101,9			106,7	109,8				
Производство текстильных изделий	161,2									135,6		
Производство одежды	122,4	108,7	106,0	510,3	204,4	136,0	187,9				106	
Производство кожи и изделий из кожи	112,2	105,6	111,1	136,6	109,6	123,7		554,4	136,7		100,8	
Обработка древесины и производство изделий из дерева и пробки, кроме мебели	152,4											
Производство бумаги и бумажных изделий	153,7	100		604,7	131,4	114,9	119,5					
Деятельность полиграфическая	102,2	113		133,2		105,6	159,8		113,6			103,8
Производство кокса и нефтепродуктов	105,6			133,2		102,9	170,8	131,8	105,4	...		161,0
Производство химических веществ и химических продуктов	148,1			155,2			...		100,0
Производство лекарственных средств и материалов, применяемых в медицинских целях и ветеринарии	247,7	109,3				109,8	112,7		182,3	...		107,9
Производство резиновых и пластмассовых изделий	119,5	100,3	109,5	184	108,9	111,7	121,6				114,8	100,4

Обработывающие производства	РФ		Санкт-Петербург			Ленинградская область			Калининградская область			
	А	Б	В	А	Б	В	А	Б	В	А	Б	В
Производство прочей неметаллической минеральной продукции	113	103,6	102,2	106,4	122,1	100,1	117,5		106,8			
Производство металлургическое	104		103,8	155,9	125,6					940,4		
Производство готовых металлических изделий, кроме машин и оборудования	191,6	115,3	130,0		103,7			117,8	128,9			
Производство компьютеров, электронных и оптических изделий	140,9	109,3	134,5	139,0		149,4	151,1	100,2	126,4	113,6		108,8
Производство электрического оборудования	113,7	101,1	122,2		105,6	116,5	150,1					
Производство машин и оборудования, не включенных в другие группировки	155	100,5	104,6	129,6	115,8	129,4						
Производство автотранспортных средств			105,6	115,2			115,3			125,8		
Производство прочих транспортных средств и оборудования	156,7		131,4	160,6		121,4	143,4		170,4	388,1		
Производство мебели	123,9	104,9	121,7		102,6	114,1			1189			
Производство прочих готовых изделий			108,4		113,5	120,0				146,5	107,7	111,4
Ремонт и монтаж машин и оборудования	109,4		104,6	120,4			111,7		105,4		109,7	

Примечание: фоном выделены показатели роста производства; А — 2021 г., % к 2014 г.; Б — 2022 г.; В — январь — сентябрь 2023 г., % к январю — сентябрю 2022 г.

Составлено на основе данных: Индекс производства (ОКВЭД2). URL: <https://fedstat.ru/indicator/57806> (дата обращения: 10.11.2023).

В таблицу 1 **Приложения 4** включены приоритетные, согласно Стратегии пространственного развития РФ, специализации Санкт-Петербурга, а в таблице 2 содержатся сведения о прочих отраслях. Все отнесенные к перспективным — отрасли с относительно большой долей занятых. В 7 случаях из 11 они развиваются достаточно динамично, то есть характеризуются устойчивостью к внешним воздействиям. Наиболее проблемным (как и в других регионах страны, где оно развито) является автосборочное производство, где требуются решения о путях его дальнейшего развития (предлагается усиление взаимной кооперации и обеспечение высокой нормы добавленной стоимости). Производства пищевых продуктов, напитков и табачных изделий должны возобновить рост после географической реструктуризации внешних связей и, в ряде случаев, перехода предприятий из иностранной в российскую собственность.

Для Ленинградской области приоритеты в действительности определены слишком широко (табл. 3), так как «остальных» видов деятельности и производств насчитывается только 6 (табл. 4), а перспективных — 17+1 отрасль «неперспективной специализации, но критически важная для экономики». Здесь требуется дополнительное исследование.

В Калининградской области «перспективных» специализаций несколько меньше, чем в Ленинградской, но все равно достаточно много — 12+1 (табл. 5), а «остальных» отраслей 12 (табл. 6). Здесь также требуется дополнительное исследование.

По мнению автора, следует обратить внимание на пищевую промышленность (необходимую для обеспечения продовольственной безопасности региона), производство лекарственных средств (в порядке импортозамещения), производство компьютеров и электрооборудования (в связи с наличием производственной базы и потребностью государства в данной отечественной продукции), производство прочих транспортных средств (судостроение) и производства автомобилей и мебели (в кооперации с предприятиями двух других, а, возможно, и большего количества регионов). В производстве прочей неметаллической продукции необходимо расширить производство необходимых региону стройматериалов, в производстве прочих готовых изделий — обработку янтаря.

ЗАКЛЮЧЕНИЕ

В сложных геоэкономических и геополитических условиях балтийские регионы России продолжают развиваться, совершенствуя внутреннюю структуру экономики и проводя реструктуризацию внешних связей. Их развитию способствует относительно передовая отраслевая и постепенно модернизирующаяся структура производства, приморское положение с важной транзитной ролью Санкт-Петербурга и Ленинградской области в налаживании внешнеэкономических связей со странами Азии, Латинской Америки и Африки. Большое значение имеет научно-образовательный потенциал Санкт-Петербурга, с которым налаживают тесную кооперацию инновационные организации двух других регионов.

Рестрикции недружественных стран, начавшиеся в 2014 г., стали оказывать более существенное воздействие на социально-экономическое развитие трех рассматриваемых российских регионов (особенно на импорто- и экспортозависимые отрасли) в 2022 г., но уже в январе — сентябре 2023 г. благодаря реструктуризации внешних связей и совершенствованию отраслевой структуры экономики в большинстве отраслей наметились положительные сдвиги, начался рост производства. Но ряд отраслей все еще испытывает серьезные трудности, особенно сборочные производства (прежде всего автосборка), использовавшие импортные комплектующие. Во всех трех регионах в 2022 г. снизилась покупательная способность среднедушевых денежных доходов населения¹.

Особенно большие трудности не только в развитии производства, но и в жизнеобеспечении экономики и населения испытывает эксклавная Калининградская область, подвергшаяся частичной блокаде вследствие ограничений транзита по суше и полного его запрещения в воздухе через страны Прибалтики. Однако в большинстве случаев зависящие от экспортно-импортных операций отрасли, меняя торговых партнеров с недружественных стран на дружественные, уже решают проблемы развития.

Автосборочные предприятия, оказавшиеся в трудных условиях, меняют прежних поставщиков продукции (Южная Корея, Германия, Словакия, США) на предприятия из Китая. Другой вариант, более предпочтительный по многим соображениям — формирование в пределах трех регионов (и, возможно, других субъектов РФ) автомобилестроительного кластера с кооперацией производителей на отечественной базе. Подобные кластеры, объединяющие цепочки производства добавленной стоимости и использующие преимущества комбинирования и кооперации производства, целесообразны

¹ Калининградская область в цифрах. 2023. Краткий статистический сборник. Калининград: Калининградстат, 2023. 138 с. С. 47 ; Ленинградская область. 2022. Краткий статистический сборник. СПб. : Петростат, 2023. 93 с. С. 30 ; Санкт-Петербург. 2022. Краткий статистический сборник. СПб. : Петростат, 2023. 87 с. С. 30.

и в других отраслях (на основе добычи и переработки рыбы, заготовки и обработки древесины, в приборостроении и электронной промышленности и др.).

Дополнительной поддержки заслуживают и производства, основанные на использовании местных природных, трудовых, инновационных ресурсов. К ним могут относиться производства одежды и обуви, лекарственных средств, электроники (в том числе компьютеров). Можно ожидать и возникновение новых отраслей, основанных на переработке сырья из развивающихся стран, с которыми расширяется морское сообщение, позволяющее осуществлять поставки в эти страны производящихся в балтийских регионах РФ товаров и обеспечивать транзитные связи других субъектов РФ.

Важным представляется повышение роли стратегического и пространственного планирования на макро-, мезо- и микроуровнях. Помимо документов стратегического характера (учитывающего новую и быстро меняющуюся геополитическую и геоэкономическую ситуацию) необходимо готовить и предложения тактического плана, скоординированные на межрегиональном уровне. Целесообразно формирование пространственно распределенного социально-экономического кластера, включающего три балтийских региона, с разработкой совместных стратегий развития. Его более глубокое включение в экономическое пространство России, упрочение связей с другими российскими регионами и дружественными странами будет способствовать устойчивому (комплексному и динамичному) развитию всех российских регионов.

ПРИЛОЖЕНИЯ

Приложение 1

Динамика производства, % к 2016 г.

Виды экономической деятельности

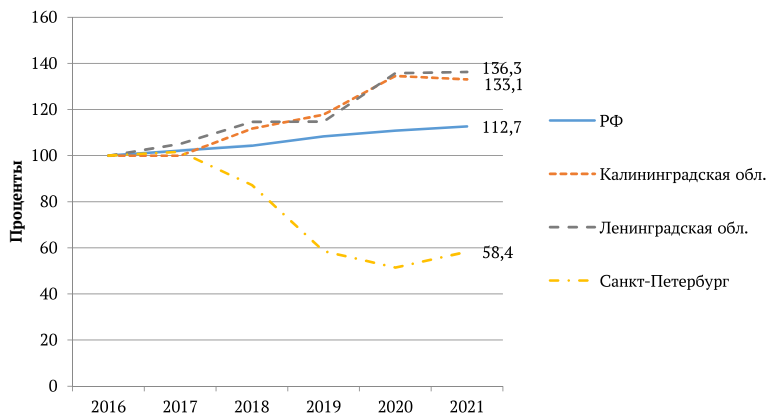


Рис. 1. Динамика производства, % к 2016 г.
Сельское, лесное хозяйство, охота, рыболовство и рыбоводство

Составлено на основе: *Индексы* физического объема валового регионального продукта (ОКВЭД 2). URK: <https://www.fedstat.ru/indicator/59449> (дата обращения: 21.11.2023).

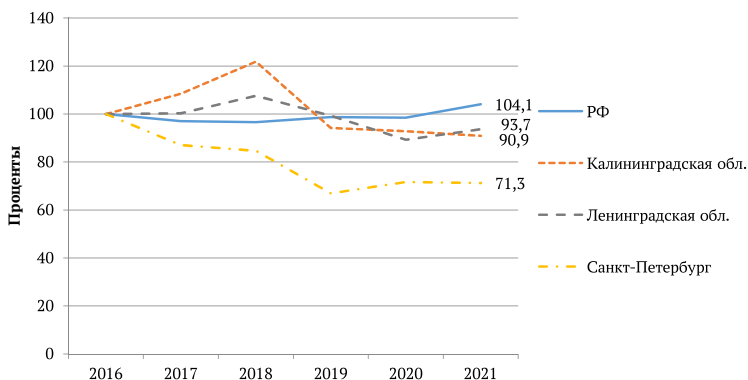


Рис. 2. Динамика производства, % к 2016 г. Строительство

Составлено на основе: *Индексы* физического объема валового регионального продукта (ОКВЭД 2). URK: <https://www.fedstat.ru/indicator/59449> (дата обращения: 21.11.2023).

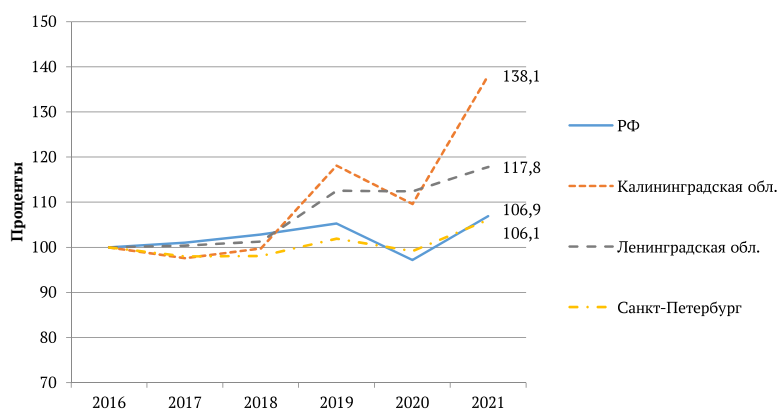


Рис. 3. Динамика производства, % к 2016 г.
Транспортировка и хранение

Составлено на основе: *Индексы* физического объема валового регионального продукта (ОКВЭД 2). URK: <https://www.fedstat.ru/indicator/59449> (дата обращения: 21.11.2023).

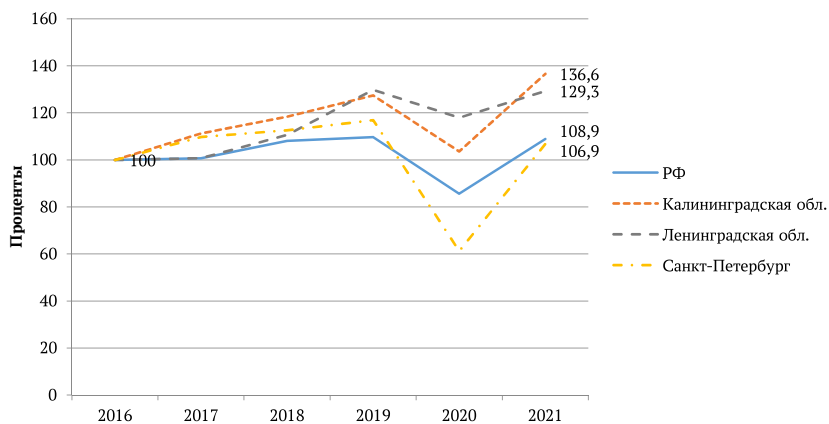


Рис. 4. Динамика производства, % к 2016 г.
Деятельность гостиниц и предприятий общественного питания

Составлено на основе: *Индексы* физического объема валового регионального продукта (ОКВЭД 2). URK: <https://www.fedstat.ru/indicator/59449> (дата обращения: 21.11.2023).

Динамика производства сельскохозяйственной продукции

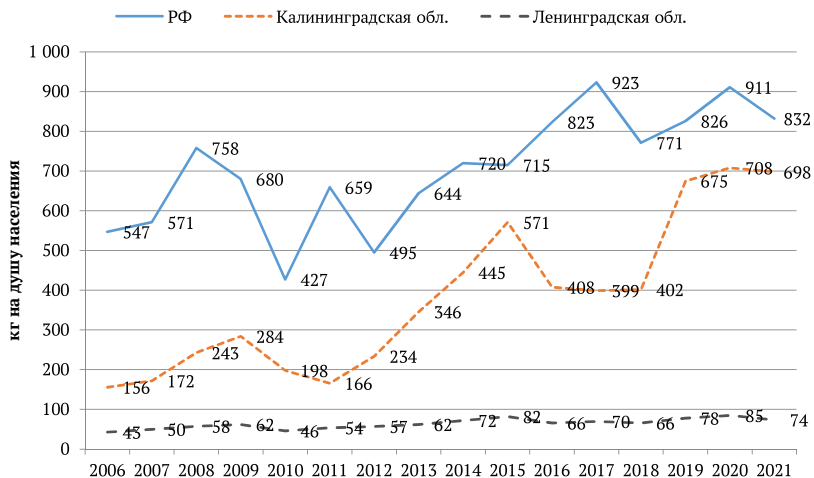


Рис. 1. Производство зерновых и зернобобовых на душу населения, 2006—2021 гг., кг в год

Составлено на основе: *Производство* сельскохозяйственной продукции на душу населения. URL: <https://fedstat.ru/indicator/33944> (дата обращения: 03.11.2023).

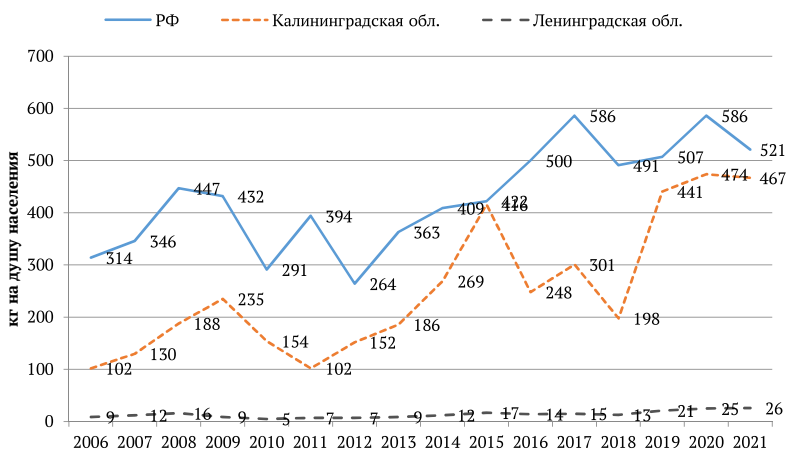


Рис. 2. Производство пшеницы на душу населения, 2006—2021 гг., кг в год

Составлено на основе: *Производство* сельскохозяйственной продукции на душу населения. URL: <https://fedstat.ru/indicator/33944> (дата обращения: 03.11.2023).

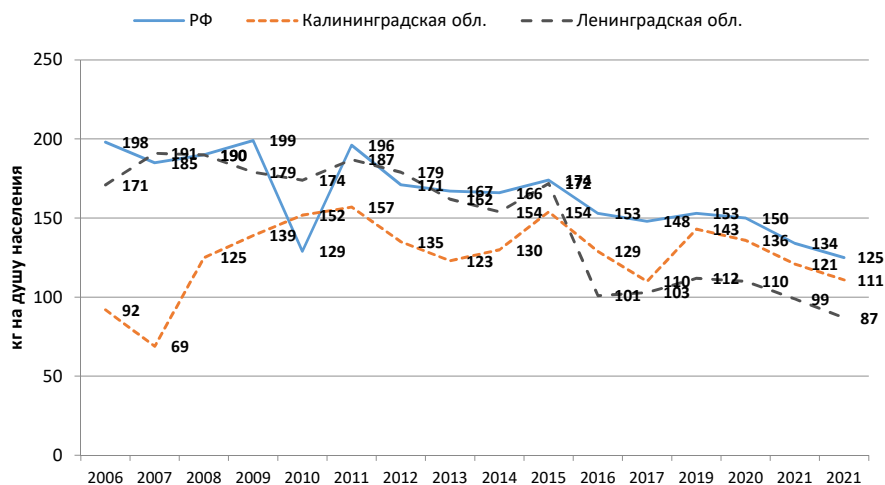


Рис. 3. Производство картофеля на душу населения, 2006—2021 гг., кг в год

Составлено на основе: *Производство сельскохозяйственной продукции на душу населения*. URL: <https://fedstat.ru/indicator/33944> (дата обращения: 03.11.2023).

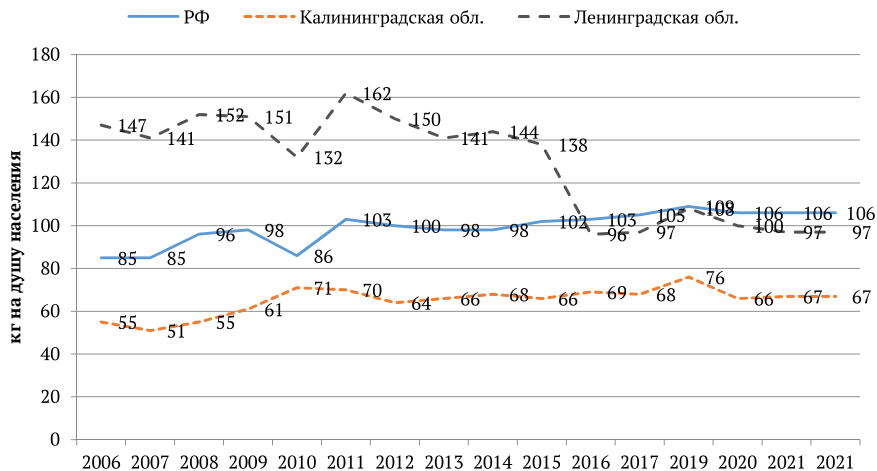


Рис. 4. Производство овощей и бахчевых на душу населения, 2006—2021 гг., кг в год

Составлено на основе: *Производство сельскохозяйственной продукции на душу населения*. URL: <https://fedstat.ru/indicator/33944> (дата обращения: 03.11.2023).

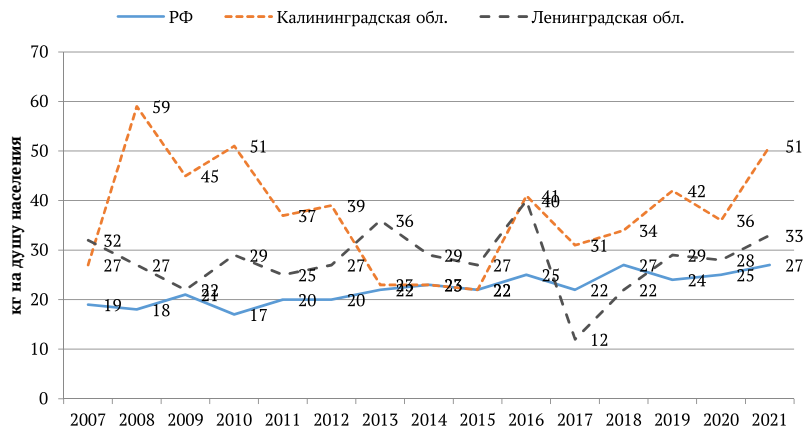


Рис. 5. Производство плодов, ягод и винограда на душу населения, 2006—2021 гг., кг в год

Составлено на основе: *Производство* сельскохозяйственной продукции на душу населения. URL: <https://fedstat.ru/indicator/33944> (дата обращения: 03.11.2023).

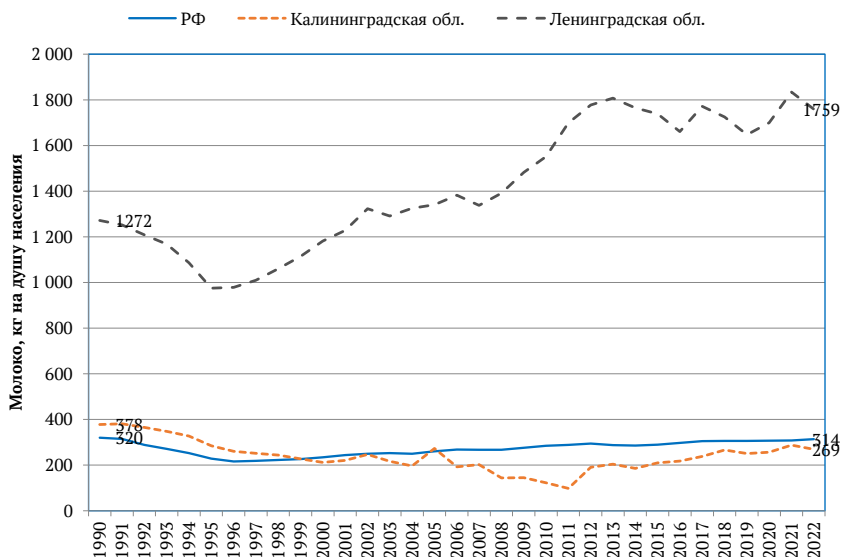


Рис. 6. Производство яиц на душу населения, 2006—2021 гг., штук в год

Составлено на основе: *Производство* сельскохозяйственной продукции на душу населения. URL: <https://fedstat.ru/indicator/33944> (дата обращения: 03.11.2023).

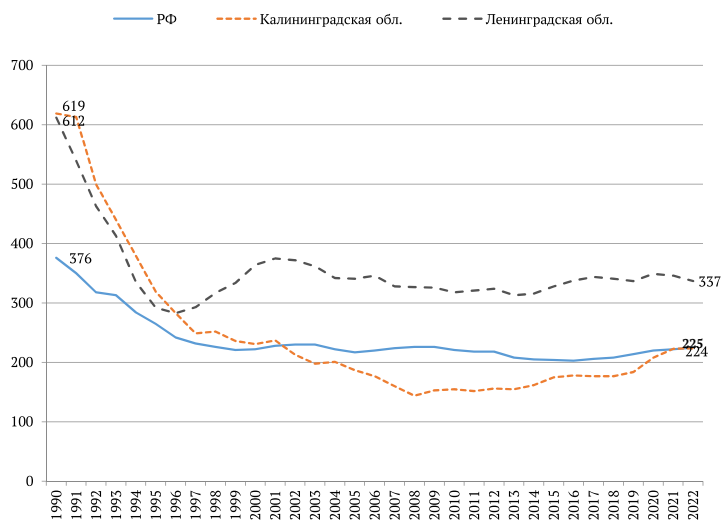


Рис. 7. Производство молока на душу населения, 2006—2021 гг., кг в год

Составлено на основе: *Производство сельскохозяйственной продукции на душу населения*. URL: <https://fedstat.ru/indicator/33944> (дата обращения: 03.11.2023).

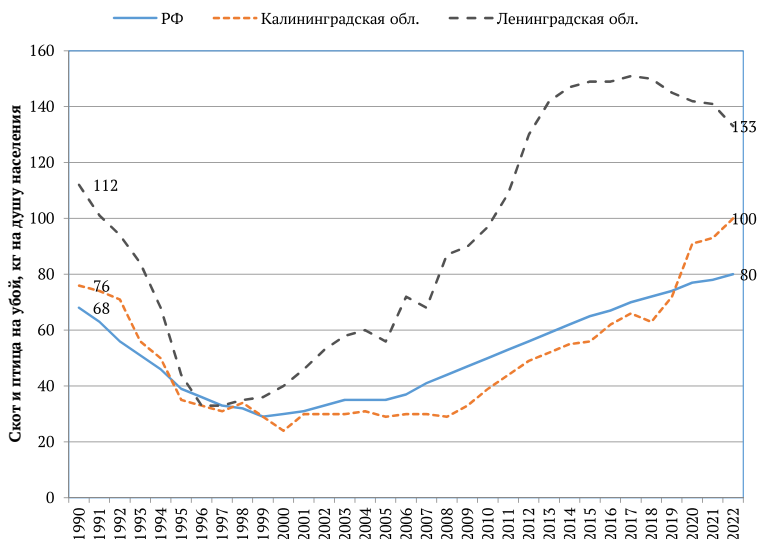


Рис. 8. Производство скота и птицы на убой на душу населения, 2006—2021 гг., кг в год

Составлено на основе: *Производство сельскохозяйственной продукции на душу населения*. URL: <https://fedstat.ru/indicator/33944> (дата обращения: 03.11.2023).

Индексы производства

Обрабатывающие производства	РФ			Санкт-Петербург			Ленинградская область			Калининградская область		
	А	Б	В	А	Б	В	А	Б	В	А	Б	В
	124,7	100,3	107,1	120,4	108	112,4	126,7	98,3	109,5	97,7	79,5	91,7
Производство пищевых продуктов	130,2	101,1	106,5	100,5	132,8	98,4	145,8	100,2	108,6	105,5	105,4	101,9
Производство напитков	118,8	106,7	100,9	121,4	95	95,7	123,7	245,3	102,8	79,1	84,5	145,9
Производство табачных изделий	71,2	92,9	97,9	101,9	97,2	96,8	106,7	109,8	82,3	77,2	91,1	71,0
Производство текстильных изделий	161,2	96,0	99,0	510,3	204,4	136,0	187,9	66,1	77,9	135,6	68,7	75,6
Производство одежды	122,4	108,7	106,0	113	257,1	156,5	130,1	233,6	176,9	58,4	106	85,0
Производство кожи и изделий из кожи	112,2	105,6	111,1	136,6	109,6	123,7	17	554,4	136,7	58,3	100,8	82,1
Обработка древесины и производство изделий из дерева и пробки, кроме мебели	152,4	89,9	96,7	604,7	131,4	114,9	119,5	83,6	86,5	61,7	55,6	92,5
Производство бумаги и бумажных изделий	153,7	100	97,3	133,2	91	105,6	159,8	91,4	113,6	71,9	64,8	103,8
Деятельность полиграфическая	102,2	113	98,8	133,2	91	102,9	170,8	131,8	105,4	...	41,1	161,0
Производство кокса и нефтепродуктов	105,6	99,6	103,9	135,2	95,5	98,6	...	41,1	100,0
Производство химических веществ и химических продуктов	148,1	97,6	104,8	415,9	77,5	109,8	112,7	94,3	182,3	...	81,3	107,9
Производство лекарственных средств и материалов, применяемых в медицинских целях и ветеринарии	247,7	109,3	96,7	162,9	114,4	117,8	230,8	114,3	121,4	231,1	93,7	81,6

Производство резиновых и пластмассовых изделий	119,5	100,3	109,5	184	108,9	111,7	121,6	89,3	89,8	0	114,8	100,4
Производство прочей неметаллической минеральной продукции	113	103,6	102,2	106,4	122,1	100,1	117,5	90,9	106,8	99	94,1	77,1
Производство металлургическое	104	99,2	103,8	155,9	125,6	88,1	90,8	89,3	90,6	940,4	17,3	56,8
Производство готовых металлических изделий, кроме машин и оборудования	191,6	115,3	130,0	68	103,7	98,8	55,3	117,8	128,9	43,2	80,8	97,9
Производство компьютеров, электронных и оптических изделий	140,9	109,3	134,5	139,0	98,1	149,4	151,1	100,2	126,4	113,6	74,9	108,8
Производство электрического оборудования	113,7	101,1	122,2	51,5	105,6	116,5	150,1	94,7	109,1	15,4	61,1	54,6
Производство машин и оборудования, не включенных в другие группировки	155	100,5	104,6	129,6	115,8	129,4	79,9	82,9	74,2	44,6	69,8	96,9
Производство автотранспортных средств	97,9	55,8	105,6	115,2	24,5	13,7	115,3	47,2	43,2	125,8	31,4	40,4
Производство прочих транспортных средств и оборудования	156,7	98	131,4	160,6	87,5	121,4	143,4	61,5	170,4	388,1	91,7	80,5
Производство мебели	123,9	104,9	121,7	74,6	102,6	114,1	61	88,9	1189	85,1	55,1	61,2
Производство прочих готовых изделий	93,2	101,7	108,4	50,3	113,5	120,0	66,8	79,7	97,9	146,5	107,7	111,4
Ремонт и монтаж машин и оборудования	109,4	97	104,6	120,4	77,4	89,6	111,7	64,5	105,4	61,9	109,7	65,3

Примечание: А — 2021 г., % к 2014 г.; В — 2022 г.; В — январь — сентябрь 2023 г., % к январю — сентябрю 2022 г.

Составлено на основе данных: Индекс производства (ОКВЭД2). URL: <https://fedstat.ru/indicator/57806> (дата обращения: 10.11.2023).

Отраслевая структура и динамика обрабатывающих производств

Условные обозначения:

А — удельный вес производства в обрабатывающей промышленности, 2021 г., %.

Б — объем отгруженных товаров собственного производства, выполненных работ и услуг собственными силами, 2021 г., млн руб. на 1 занятого.

В — удельный вес в общей численности занятых в экономике, %.

Г — численность занятых в 2022 г., % к 2017 г.

Д — индекс производства, 2021 г., % к 2014 г.

Е — индекс производства, 2022 г., % к 2021 г.

Ж — индекс производства, январь — сентябрь 2023 г. к январю — сентябрю 2022 г.

Составлено на основе: *Индекс производства (ОКВЭД2)*. URL: <https://fedstat.ru/indicator/57806> (дата обращения: 10.11.2023) ; *Объем отгруженных товаров собственного производства, выполненных работ и услуг собственными силами по «чистым» видам деятельности с 2017 г.* URL: <https://fedstat.ru/indicator/58464> (дата обращения: 10.11.2023) ; *Среднегодовая численность занятых в экономике (расчеты на основе интеграции данных) с 2017 г.* URL: <https://fedstat.ru/indicator/58994> (дата обращения: 05.11.2023) ; *Калининградская область в цифрах. 2022. Калининград : Калининградстат, 2022. 139 с. ; Ленинградская область в 2021 году. СПб. : Петростат, 2022. 268 с. ; Санкт-Петербург: 2021. СПб. : Петростат, 2022. 91 с.*

Таблица 1

Санкт-Петербург. Перспективные специализации

Обрабатывающие производства	А	Б	В	Г	Д	Е	Ж
	100	6,3	14,4	98	120	108	112
Производство пищевых продуктов	6,5	4,8	1,64	105	101	133	98
Производство напитков	2,5	6,0	0,25	102	121	95	96
Производство табачных изделий	3	32,4	0,06	115	102	97	97
Производство лекарственных средств и материалов, применяемых в медицинских целях и ветеринарии	2,3	12,3	0,38	107	163	114	118
Производство резиновых и пластмассовых изделий	2,7	5,0	0,54	104	184	109	112
Производство компьютеров, электронных и оптических изделий	5,9	3,8	1,49	96	139	98	149
Производство электрического оборудования	3	4,4	0,54	79	52	106	117
Производство машин и оборудования, не включенных в другие группировки	5,6	3,3	1,31	71	130	116	129
Производство автотранспортных средств	16,8	7,9	0,46	85	115	25	14

Окончание табл. 1

Обрабатывающие производства	А	Б	В	Г	Д	Е	Ж
Производство прочих транспортных средств и оборудования	4,7	3,9	1,3	92	161	88	121
Производство прочих готовых изделий	0,9	2,7	0,33	133	50	114	120

Таблица 2

Санкт-Петербург. Прочие производства

Обрабатывающие производства	А	Б	В	Г	Д	Е	Ж
	100	6,3	14,4	98	120	108	112
Производство текстильных изделий	0,5	2,1	0,17	101	510	204	136
Производство одежды	0,5	0,6	0,38	94	113	257	157
Производство кожи и изделий из кожи	0,2	1,2	0,15	114	137	110	124
Обработка древесины и производство изделий из дерева и пробки, кроме мебели	0,7	1,1	0,75	109	605	131	115
Производство бумаги и бумажных изделий	1	7,9	0,18	103	133	91	106
Деятельность полиграфическая	1	1,9	0,22	60	133	91	103
Производство кокса и нефтепродуктов	27	81,6	0,12	105	—	—	—
Производство химических веществ и химических продуктов	2,7	12,3	0,47	104	416	78	110
Производство прочей неметаллической минеральной продукции	2	3,9	0,53	91	106	122	100
Производство металлургическое	1,9	18,7	0,23	97	156	126	88
Производство готовых металлических изделий, кроме машин и оборудования	5,2	3,8	1,53	117	68	104	99
Производство мебели	0,5	1,1	0,56	124	75	103	114
Ремонт и монтаж машин и оборудования	3,2	2,5	0,79	102	120	77	90

Представляется целесообразным, несмотря на невысокий удельный вес в структуре экономики, в интересах импортозамещения стимулировать развитие текстильной промышленности, производство одежды и обуви.

Таблица 3

Ленинградская область. Перспективные специализации

Обрабатывающие производства	А	Б	В	Г	Д	Е	Ж
	100	10,8	17,97	120	127	98	110
Производство пищевых продуктов	13,3	10,8	2,89	157	146	100	109
Производство напитков	0,4	6,0	0,17	115	124	245	103
Производство табачных изделий	6,9	78,6	0,17	102	107	110	82
Производство одежды	0,1	0,4	0,43	87	130	234	177
Обработка древесины и производство изделий из дерева и пробки, кроме мебели	2,9	3,7	1,34	103	120	84	87

Обрабатывающие производства	А	Б	В	Г	Д	Е	Ж
Производство бумаги и бумажных изделий	8,3	13,0	1,1	124	160	91	114
Производство кокса и нефтепродуктов	23,1	43,2	1,04	111	135	96	99
Производство химических веществ и химических продуктов	11,9	26,5	0,99	164	113	94	182
Производство лекарственных средств и материалов, применяемых в медицинских целях и ветеринарии	0,9	12,0	0,12	155	231	114	121
Производство резиновых и пластмассовых изделий	4,8	11,2	0,85	151	122	89	90
Производство готовых металлических изделий, кроме машин и оборудования	3,5	4,8	1,35	157	55	118	129
Производство компьютеров, электронных и оптических изделий	0,6	3,2	0,34	158,5	151	100	126
Производство электрического оборудования	2,5	9,1	0,47	74,1	150	95	109
Производство машин и оборудования, не включенных в другие группировки	1,4	4,2	0,67	104	80	83	74
Производство автотранспортных средств	1,2	6,3	0,36	100	115	47	43
Производство прочих транспортных средств и оборудования	6,4	6,8	1,61	90	143	62	170
Производство мебели	0,8	2,2	0,68	137	61	89	1189
Производство прочих готовых изделий	0,2	2,5	0,15	147	67	80	98

В действительности для Ленинградской области приоритеты не определены, так как «остальных» видов деятельности и производств насчитывается только 6 (а перспективных — 17 + 1 отрасль «неперспективной специализации, но критически важная для экономики»). Здесь требуется дополнительное исследование.

Таблица 4

Ленинградская область. Прочие производства

Обрабатывающие производства	А	Б	В	Г	Д	Е	Ж
	100	10,8	17,97	120	127	98	110
Производство текстильных изделий	0,9	6,1	0,27	151	188	66	78
Производство кожи и изделий из кожи	0	0,6	0,09	292	17	554	137
Деятельность полиграфическая	1,4	13,3	0,21	124	171	132	105
Производство прочей неметаллической минеральной продукции	5,4	6,6	1,43	102	118	91	107
Производство металлургическое	1,7	6,7	0,44	98	91	89	91
Ремонт и монтаж машин и оборудования	1,5	4,1	0,82	127	112	65	105
Производство пищевых продуктов	34,1	11,4	4,2	110	106	105	102
Производство химических веществ и химических продуктов	3	17,2	0,27	166	...	81	108

Таблица 5

Калининградская область. Перспективные специализации

Обрабатывающие производства	А	Б	В	Г	Д	Е	Ж
Производство химических веществ и химических продуктов	3	17,2	0,27	166	...	81	108
Производство лекарственных средств и материалов, применяемых в медицинских целях и ветеринарии	0,13	280	231	94	82
Производство резиновых и пластмассовых изделий	0,9	3,3	0,36	116	0	115	100
Производство прочей неметаллической минеральной продукции	1,2	2,4	0,67	102	99	94	77
Производство готовых металлических изделий, кроме машин и оборудования	1,7	2,7	0,95	107	43	81	98
Производство компьютеров, электронных и оптических изделий	2,6	6,9	0,52	88	114	75	109
Производство электрического оборудования	0,2	1,7	0,21	78	15	61	55
Производство машин и оборудования, не включенных в другие группировки	0,5	1,3	0,48	92	45	70	97
Производство автотранспортных средств	45,8	94,5	0,66	105	126	31	40
Производство прочих транспортных средств и оборудования	2,5*	2,8	1,06	112	388	92	81
Производство мебели	1,8	2,2	1,15	110	85	55	61
Производство прочих готовых изделий	0,2	0,6	0,44	156	147	108	111

Примечание: * 2020 г.

Таблица 6

Калининградская область. Прочие производства

Обрабатывающие производства	А	Б	В	Г	Д	Е	Ж
	100	9,8	14,7	112	98	80	92
Производство напитков	0,9	7,3	0,19	100	79	85	146
Производство табачных изделий	0,6	7,8	0,1	129	77	91	71
Производство текстильных изделий	0,4	2	0,31	133	136	69	76
Производство одежды	0,1	0,3	0,39	107	58	106	85
Производство кожи и изделий из кожи	0,1	1,0	0,09	791	58	101	82
Обработка древесины и производство изделий из дерева и пробки, кроме мебели	0,4	0,8	0,87	135	62	56	93
Производство бумаги и бумажных изделий	1,3	5,6	0,33	118	72	65	104
Деятельность полиграфическая	0,2	1,2	0,19	49	...	41	161

Обрабатывающие производства	А	Б	В	Г	Д	Е	Ж
Производство кокса и нефтепродуктов	0	...	0,04	41	100
Производство металлургическое	0,4	3,7	0,15	129	940	17	57
Ремонт и монтаж машин и оборудования	1	1,4	0,95	146	62	110	65
Ремонт и монтаж машин и оборудования	1	1,4	0,95	146	62	110	65

Приложение 5

Производство пищевой продукции

Вид продукции	Калининградская область			Ленинградская область			Санкт-Петербург		
	2020	2021	2022	2020	2021	2022	2020	2021	2022
Мясо и субпродукты, тыс. т	68,2	68	79	284	271	293
Изделия колбасные, тыс. т	48,9	59	59	...	10,8	15,9	36,2	40,2	40,3
Полуфабрикаты мясные, тыс. т	27,7	27,3	25,7
Молоко, тыс. т	47	44,5	44	56,7	52	56,1	148,7	146,1	158
Сливки, тыс. т	10,5	12,9	10,4
Сыры; творог, тыс. т	17,5	12,2	10	2	2	2,3	11,8	13,3	13,4
Продукты кисломолочные (кроме творога), тыс. т	37,6	40,8	32,5	73,1	69,5	80,1
Масло сливочное, масло топленое, жир молочный, тыс. т	3,6	2,9	2,6
Мука, тыс. т	410,8	362,4	388
Кондитерские изделия, тыс. т	27,6	42,7	48	34,9	37,7	45,8	220,7	142,7	148
Хлеб и хлебобулочные изделия, тыс. т	51,7	50,3	50	39,6	41	36,8	307	327,3	329
Комбикома, млн тонн	1,2	1,2	1,2
Пиво, тыс. дкл	278,4	446	438
Рыба, переработанная и консервированная, тыс. т	51,9	62,3	43,5
Рыба, ракообразные и моллюски, тыс. т	342,6	342	282
Рыба мороженая, тыс. т	211,1	211,5	174
Консервы рыбные — всего, млн усл. банок	150,8	125	105

Составлено на основе: Калининградская область в цифрах. 2023. Калининград : Калининградстат, 2023. 138 с. ; Ленинградская область. 2022. СПб. : Петростат, 2023. 93 с. ; Санкт-Петербург. 2022. СПб. : Петростат, 2023. 87 с.

Научное издание

Федоров Геннадий Михайлович

РОССИЯ НА БАЛТИКЕ — 2023

Информационно-аналитический доклад

Научное электронное издание

Редактор *Е. Т. Иванова*

Компьютерная верстка *Е. В. Денисенко*

Дата выхода в свет 12.02.2024 г.

Усл. печ. л. 3,4